

Solidar Suisse Program Bolivia 2025 – 2028



Promoción de la juventud, las artes, la democracia y los derechos humanos: espectáculo callejero de LanzArte.
Foto: Solidar Suisse

Solidar Suisse

Coordinador: Martín Pérez Bustamante

Dirección: Obrajes, calle 13 # 594, La Paz

Teléfono: (+591) 2 278 5800

E-mail: mperez@solidar-suiza.org.bo

ABREVIATURAS

C4D	Comunicación para el Desarrollo
OBC	Organizaciones comunitarias
COOF	Oficina de Cooperación
RRD	Reducción del Riesgo de Desastres
FOI	Enfoque en Resultados e Impacto
VDG	Violencia de Género
HQ	Sede Central
BID	Banco Interamericano de Desarrollo
GCO	Gestión del Conocimiento
MEAL	Monitoreo, Evaluación y Aprendizaje
MONEVA	Monitoreo y Evaluación
PADEM	Programa de Apoyo al Desarrollo Municipal
PT / VET	Capacitación Profesional / Educación y Capacitación Vocacional
COSUDE	Cooperación Suiza para el Desarrollo
SIDA	Agencia Sueca de Cooperación Internacional para el Desarrollo
PYME	Pequeñas y medianas empresas
PNUD	Programa de las Naciones Unidas para el Desarrollo

1. RESUMEN

En el programa de Bolivia, Solidar se centra en dos de los tres ámbitos que forman parte de la estrategia general de Solidar 2025-2028: Economía y trabajo, y Democracia y sociedad civil. En lo que respecta al ámbito de Desastres y crisis, Solidar Suiza está preparada para intervenir con Acción humanitaria si es necesario y si la organización puede aportar un valor añadido con dicha intervención. Participar en la acción humanitaria sería una novedad en Bolivia, pero en este caso Solidar capitalizará sus vínculos institucionales consolidados con más de la mitad de todos los municipios bolivianos, las sinergias construidas con el Departamento y el nivel nacional, así como su amplia gama de organizaciones de la sociedad civil asociadas en todo el país.

El objetivo general de desarrollo de Solidar Suisse en el programa Bolivia 2025-2028 es contribuir a la construcción de una sociedad democrática en la que se respeten los derechos humanos y se garantice la justicia social, y con oportunidades de empleo (autoempleo) decente y participación cívica activa, en particular para las/los jóvenes, las mujeres y los trabajadores vulnerables. A nivel organizativo, Solidar tiene como objetivo consolidar y diversificar la base de donantes del programa boliviano en la próxima fase del programa.

En comparación con la fase estratégica anterior 2021-2024, los cambios e innovaciones más importantes son los siguientes:

- Clasificación de las oportunidades de cooperación regional,
- Nuevo enfoque en la adaptación al cambio climático, la resiliencia y el uso sostenible de los recursos naturales, especialmente en la región amazónica,
- Fomento de un nivel básico de preparación institucional para la acción humanitaria.

En las últimas dos décadas, Bolivia ha alcanzado el estatus de país de ingresos medios. Las tasas de pobreza, tanto absoluta como moderada, se han reducido sustancialmente. Sin embargo, persisten las desigualdades socioeconómicas, así como las desigualdades en términos de oportunidades y acceso, como el acceso a una educación y atención sanitaria de calidad para niñas y mujeres, a los servicios públicos de protección y prevención de la violencia de género, así como la integración en el mercado laboral o la participación en los procesos de toma de decisiones políticas a nivel municipal o departamental para las/los adultos jóvenes. Por ello, el programa de Solidar Suisse se centra en contribuir a reducir estas desigualdades.

La cobertura geográfica del programa de Solidar Suisse en Bolivia es nacional debido a las áreas de intervención directa de los proyectos, así como al alcance con campañas y herramientas de información y comunicación. Además, Solidar explorará activamente opciones de cooperación regional (por ejemplo, en gestión de recursos naturales y adaptación al cambio climático, Transición Justa o lucha contra la violencia de género), especialmente en los países vecinos de la región andina.

En materia de campañas y promoción, Solidar apoyará el cabildeo y la promoción de sus socios en Bolivia e implementará campañas a nivel nacional en sus dominios temáticos. Solidar también aprovechará las oportunidades para campañas con vínculos y relevancia para Suiza si surgen oportunidades.

2. ANTECEDENTES Y CONTEXTO

Bolivia se caracteriza por un contexto económico y político relativamente estable en los últimos años, pero con bajos niveles de institucionalidad democrática, un alto nivel de conflictividad y serios desafíos económicos por delante.

Bolivia se ha consolidado como un país de ingresos medios, con un PIB per cápita de USD 3.600 (2022, USD actuales). Las tasas de pobreza absoluta y moderada han disminuido significativamente en los últimos veinte años.¹ El índice de Gini que mide la desigualdad de ingresos cayó de 58,5 (2005) a 40,9 (2021)². En el último Índice de Desarrollo Humano (IDH) del PNUD, Bolivia ocupa el puesto 120 de 183 países³. La economía boliviana ha sentido un impacto relativamente bajo de la crisis económica mundial debido a la guerra en Ucrania y la inflación global. Los problemas económicos, sin embargo, están ahí y dibujan un futuro incierto: la disminución de las reservas de divisas, la incertidumbre sobre las exportaciones de gas a la región (por ejemplo, los contratos actuales con Argentina terminan en 2026), el alto endeudamiento público, las empresas públicas no rentables y los altos subsidios a los combustibles son una pesada carga para las cuentas públicas. En noviembre de 2023, Bolivia se convirtió en miembro oficial del MERCOSUR (Mercado Común del Sur).

La hegemonía del partido gobernante MAS marca el contexto político desde 2006 (solo interrumpida temporalmente en 2019-2020). Los partidos de oposición son débiles. Dentro del partido gobernante MAS se ha hecho evidente una profunda grieta entre facciones alineadas con el actual presidente Luis Arce y el expresidente Evo Morales. Ambas facciones compiten por la candidatura presidencial del partido en 2025, lo que crea un intenso conflicto interno con divisiones aparentemente irreconciliables. Es probable que esta lucha interna, que probablemente no se resuelva antes de las elecciones de 2025, y no los conflictos con los partidos de oposición, defina el futuro político cercano de Bolivia. Los 20 años de hegemonía del MAS también han visto un aumento de las tendencias autocráticas en Bolivia y un debilitamiento de los controles y contrapesos democráticos, con el predominio del poder ejecutivo sobre el legislativo y el judicial. El MAS ha utilizado repetidamente el poder judicial para procesar a (potenciales) oponentes políticos. Además, el narcotráfico y la violencia relacionada han aumentado drásticamente en Bolivia y están socavando progresivamente las instituciones democráticas. Más aún, las tendencias autocráticas llevaron a una reducción del espacio para las organizaciones de la sociedad civil y a un debilitamiento del proceso de descentralización.

En la fase anterior del programa 2021-2024, Solidar Suisse ha mejorado aún más su experiencia institucional en temas clave como la violencia de género, la participación ciudadana, el fortalecimiento de las organizaciones de la sociedad civil, la democracia y los derechos humanos y la empleabilidad de las/los jóvenes. En 2022/2023, Solidar ha añadido un nuevo tema a su cartera temática: la gestión sostenible de los recursos naturales y la adaptación al cambio climático. En un contexto de aumento de la pérdida de bosques primarios por incendios forestales, así como de la deforestación para la agricultura y la ganadería en la cuenca amazónica (en 2022, Global Forest

¹ La pobreza moderada disminuyó de 60,6% (2005) a 36,4% (2021); la pobreza extrema de 38,2% (2005) a 11,1% (2021), https://www.udape.gob.bo/portales_html/dossierweb2023/htms/doss0706.html

² <https://data.worldbank.org/indicator/SI.POV.GINI?locations=BO>

³ <https://hdr.undp.org/system/files/documents/global-report-document/hdr2023-24reporten.pdf>

Watch⁴ situó a Bolivia en el tercer lugar del mundo en pérdida de bosques primarios, detrás de Brasil y la República Democrática del Congo, por tercer año consecutivo), esta preferencia temática es necesaria, oportuna y oportuna.

Solidar es una ONG internacional de amplia visibilidad y muy buena reputación entre los donantes y socios de desarrollo. El programa 2021-2024 se ha caracterizado además por una comunicación de alta calidad para servicios de desarrollo (C4D) y la promoción de enfoques innovadores.

Solidar ha consolidado su reputación entre las instituciones públicas y los donantes como socio de cooperación al desarrollo con solvencia administrativa, experiencia temática y excelencia en comunicación para el desarrollo.

Las principales lecciones aprendidas para Solidar Suisse en la fase anterior del programa 2021-2024 en Bolivia son las siguientes:

En el ámbito de la economía y el trabajo:

- La creciente economía informal, que supera el 80% en Bolivia, genera la ilusión de que las personas, especialmente las/los jóvenes, tienen alguna actividad y formas de generar ingresos. La precariedad de la economía informal hace que sea cada vez más relevante contribuir a la generación de políticas públicas para promover el empleo juvenil basadas en el diálogo multiactor. Un espacio propicio para el emprendimiento se ha convertido en una cuestión vital. Si el emprendimiento juvenil es la vía preferida para obtener ingresos y, en consecuencia, una vida digna, el programa Solidar debe contribuir a mejorar las condiciones contextuales de las/los jóvenes emprendedores.
- La alta tasa de embarazos adolescentes en Bolivia, así como la pobreza y la discriminación que enfrentan las madres jóvenes y sus hijos, han demostrado la validez y la necesidad de un enfoque integral que fortalezca su autoconfianza, desarrolle sus capacidades para generar ingresos y promueva un entorno social más respetuoso de sus derechos.
- Las sequías, el aumento de las temperaturas, las inundaciones y otros efectos del cambio climático están afectando negativamente el ya difícil desarrollo del emprendimiento juvenil. Sus cadenas de suministro son inciertas y se enfrentan a gastos médicos inesperados debido a esta situación porque ofrecen sus productos en espacios abiertos y a altas temperaturas. Es esencial integrar la cuestión del cambio climático en este ámbito.

En el ámbito de la democracia y la sociedad civil:

- El diálogo democrático que incluye a los actores estatales, la sociedad civil, los medios de comunicación y el sector privado permite poner en práctica los valores democráticos y crear confianza. Para consolidarlo, el diálogo democrático también debe generar soluciones tangibles y efectivas para mejorar los servicios de salud, educación o protección para las mujeres en situación de violencia.
- La articulación de actores sociales, estatales y mediáticos con nuevos actores provenientes de la academia es clave para el desarrollo de soluciones innovadoras y para que los procesos de diálogo sean más legítimos.

⁴ <https://www.globalforestwatch.org/blog/insights/global-tree-cover-loss-data-2022/>

- Integrar a las/los jóvenes a los procesos de diálogo democrático y desarrollar sus competencias sociales es una forma efectiva de fortalecer sus valores democráticos, algo imperativo en el contexto boliviano.
- El cambio climático afecta a todos los ámbitos de intervención del programa Solidar y se ha convertido en un desafío crítico para el país. La contribución de Solidar a la reducción de la deforestación mediante la aplicación de un enfoque de corresponsabilidad de los diferentes actores de la Amazonía boliviana, incluida la población de las principales ciudades, muestra su enorme potencial y eficacia.

Recomendaciones clave (de las evaluaciones y autoevaluaciones):

En el ámbito de la economía y el trabajo:

- Promover políticas a favor del empleo y el emprendimiento, en particular para las madres jóvenes, lideradas por los gobiernos locales, las organizaciones juveniles y el sector privado.
- Fortalecer el diálogo multiactor con el objetivo de crear condiciones financieras, laborales, de servicios y fiscales propicias para el emprendimiento sostenible.
- Integrar medidas para mitigar los efectos del cambio climático, así como para adaptarse a ellos, promoviendo procesos de sensibilización, diálogo multiactor e iniciativas (regionales) de Transición Justa. La mitigación y adaptación al cambio climático solo funcionarán si se basan en procesos democráticos de toma de decisiones.

En el ámbito de la democracia y la sociedad civil:

- Promover procesos de diálogo colaborativo multiactor que fortalezcan la puesta en práctica de los valores democráticos y se articulen con nuevos actores (especialmente la academia) que desarrollen innovaciones científicas, tecnológicas y financieras para aportar nuevas soluciones a la mejora de los servicios públicos.
- Fortalecer la integración del tema del cambio climático en los proyectos de Solidar Suisse en Bolivia, promoviendo la sensibilización, el diálogo corresponsable y la mejora de los servicios ambientales, utilizando metodologías creativas que se han desarrollado en LanzArte y PADEM, así como en redes como la Red Nacional de Comunicadores.

3. ENFOQUE GEOGRÁFICO Y REGIONES PRIORITARIAS

La cobertura geográfica del programa de Solidar Suisse en Bolivia es nacional. En 2023, el programa Solidar cubrió más del 50% de todos los municipios de Bolivia (182 de 340 municipios). Haciendo uso de herramientas de información y comunicación y una estrategia de red, el programa llega a todo el territorio.

En la fase 2025-2028, Solidar explorará activamente opciones de cooperación regional (por ejemplo, en gestión de recursos naturales y adaptación al cambio climático, transición justa o lucha contra la violencia de género), especialmente en los países vecinos de la región andina (Perú, Ecuador, Colombia al norte, Paraguay al este, pero también en partes (norte) de Argentina y Chile al sur). Brasil al norte y al este también puede ser una opción, aunque superar la barrera del idioma (español-portugués) puede ser un desafío. En la fase estratégica 2021-2024, ya se han lanzado algunas iniciativas regionales iniciales (intercambios LanzArte y DAC, selección de socios potenciales en proyectos relacionados con la violencia de género) sobre las que Solidar podrá construir.



Área geográfica de intervención: Bolivia sigue siendo el área central de intervención. En la fase estratégica 2025-2028, se prevé regionalizar los temas centrales de Solidar Suisse, construyendo alianzas con organizaciones afines.

4. METAS Y OBJETIVOS DEL PROGRAMA 2025-2028

REFERENCIA A LA ESTRATEGIA SOLIDAR 2025-2028

Solidar se centra principalmente en dos de los tres ámbitos que forman parte de la estrategia general Solidar 2025-2028: Economía y Trabajo, y Democracia y Sociedad Civil. Es en estos ámbitos temáticos en los que el programa boliviano ha ganado experiencia y reconocimiento en el pasado, y esto se consolidará y mejorará aún más.

Bolivia, en las últimas dos décadas, ha ganado el estatus de país de ingresos medios. Las tasas de pobreza, tanto absoluta como moderada, se han reducido sustancialmente. Pero persisten las desigualdades socioeconómicas, así como las desigualdades en términos de oportunidades y acceso, como el acceso a una educación y atención de salud de calidad para niñas y mujeres, así como la integración al mercado laboral o la participación en los procesos de toma de decisiones a nivel municipal o departamental para las/los adultos jóvenes. Por ello, el programa de Solidar Suisse se centra en contribuir a reducir estas desigualdades.

En lo que respecta al ámbito de los desastres y las crisis, Solidar Suisse está preparada para intervenir con acciones humanitarias si es necesario y si la organización puede aportar un valor añadido con dicha intervención. Participar en acciones humanitarias sería una novedad en Bolivia, pero en este caso Solidar aprovechará sus vínculos institucionales consolidados con más de la mitad de los municipios bolivianos, las sinergias creadas con el Departamento y el nivel nacional, su experiencia y alcance en materia de comunicación, así como su amplia gama de organizaciones de la sociedad civil asociadas en todo el país.

En materia de campañas y promoción, Solidar apoyará la labor de cabildeo y promoción de sus socios en Bolivia e implementará campañas a nivel nacional en sus dominios temáticos. Solidar también aprovechará las oportunidades para realizar campañas con vínculos y relevancia para Suiza, si surgen oportunidades.

OBJETIVOS DEL PROGRAMA

El objetivo general de desarrollo de Solidar Suisse en el programa de Bolivia para la fase estratégica 2025-2028 es contribuir a la construcción de una sociedad democrática en la que se respeten los derechos humanos y se garantice la justicia social, y con oportunidades de empleo (autoempleo) decente y participación cívica activa, en particular para las/los jóvenes, las mujeres y los trabajadores vulnerables.

Un segundo objetivo, más centrado en la organización, en la próxima fase del programa es consolidar y diversificar la base de donantes del programa boliviano, que seguirá estando anclada en la contribución (posiblemente decreciente) del programa de la COSUDE, pero con una diversificación progresiva de los donantes.

OBJETIVOS Y RESULTADOS DEL PROGRAMA

Los objetivos en el ámbito de la economía y el trabajo son los siguientes:

1. Promoción del empleo digno, así como del trabajo por cuenta propia, y mejora de la tasa de integración en el mercado laboral de las/los jóvenes, en particular las mujeres y las madres jóvenes, mediante el apoyo al diálogo entre múltiples partes interesadas para fomentar una política de empleo activa y la creación de circunstancias propicias para las/los jóvenes.
2. Mejora de las condiciones de trabajo de las personas que trabajan de manera informal o precaria.
3. Garantizar el trabajo digno en el proceso de “transición justa”, equilibrando las variables sociales, tecnológicas (nuevas habilidades en el ámbito digital) y ecológicas.

En este ámbito, el enfoque estratégico se centra en i) la empleabilidad de las/los jóvenes, especialmente la educación y la formación profesionales (que abordan tanto las habilidades duras como las blandas), la integración en el mercado laboral y el apoyo al emprendimiento (por ejemplo, las PYME y las empresas emergentes). Se hará especial hincapié en la promoción de las mujeres jóvenes vulnerables (es decir, las madres solteras); ii) Solidar Suisse seguirá cooperando con los sindicatos que representan a los trabajadores informales y a las personas que trabajan en condiciones precarias, aunque esta cooperación se reducirá en comparación con las fases anteriores (2021 – 2024; 2017 – 2020); iii) buscar oportunidades de cooperación en el tema de una Transición ecológica y socioeconómicamente justa, fortaleciendo la búsqueda de trabajo decente en el proceso de transición hacia una economía baja en carbono.

Los objetivos en el ámbito de la democracia y la sociedad civil son:

1. Promoción de la participación cívica y el compromiso social, así como fortalecimiento de las instituciones democráticas y la gobernanza local para mejorar el acceso a los servicios públicos para los grupos socialmente desfavorecidos (principalmente mujeres y jóvenes).
2. Lucha contra la violencia de género y su reducción en la búsqueda a largo plazo de una vida libre de violencia para las mujeres, así como para el ejercicio de sus derechos humanos y civiles fundamentales.
3. Fortalecimiento de la resiliencia y de las medidas de adaptación al cambio climático de las comunidades locales, las organizaciones y los municipios, y promoción de la gestión sostenible de los recursos naturales.

En este ámbito, Solidar se centra en i) la gobernanza democrática y la mejora de los servicios públicos con innovaciones; esto incluye el fortalecimiento de las capacidades de las instituciones públicas; ii) la promoción de los valores democráticos y el diálogo entre las instituciones públicas, la sociedad civil, el sector privado, los medios de comunicación y las instituciones académicas; iii) la defensa de los derechos humanos; iv) la lucha contra la violencia de género.

Se prestará especial atención a la participación de las/los jóvenes y adultos jóvenes en el debate e implementación de políticas públicas. En este ámbito, se dará un nuevo y mayor énfasis a la adaptación al cambio climático y al uso sostenible de los recursos naturales, especialmente en la cuenca amazónica, dado que Bolivia enfrenta desafíos particulares a este respecto; la cuenca amazónica se considera crucial para la mitigación del cambio climático y el equilibrio ecológico. Pero la deforestación avanza muy rápidamente, la frontera agrícola y ganadera se está ampliando cada vez más. En una reciente cumbre amazónica en Brasil (agosto de 2023), los gobiernos de la región evitaron comprometerse claramente a detener la deforestación.

Objetivos en el ámbito de los desastres y las crisis:

1. Desarrollar y consolidar una capacidad básica y suficiente de preparación e intervención para la acción humanitaria en Bolivia, en todo el país.
2. Promover medidas de preparación y prevención de desastres en los municipios y departamentos donde Solidar Suisse está presente, en estrecha coordinación con los gobiernos locales.

En este ámbito de intervención, el enfoque se centra claramente en i) la preparación institucional, por un lado (es decir, estar listo para responder a la aparición repentina de catástrofes y/o crisis (prolongadas), en coordinación con socios con experiencia en acción humanitaria; ii) la reducción del riesgo de desastres, un componente que también es prominente en el ámbito de la democracia y la sociedad civil.

En todos los ámbitos, especialmente en Economía y Trabajo y Democracia y Sociedad Civil, Solidar promoverá innovaciones técnicas, financieras y científicas, con el fin de agregar nuevos conocimientos a los diálogos entre múltiples actores.

Solidar Suisse implementará sus propios proyectos en el marco de las contribuciones programáticas de la COSUDE (Agencia Suiza para el Desarrollo y la Cooperación), así como de los mandatos y/o proyectos financiados por terceros (como por ejemplo SIDA, la Agencia Sueca para el Desarrollo Internacional o el Banco Interamericano de Desarrollo BID). Solidar Suisse se presentará a convocatorias de terceros en el marco de sus enfoques temáticos en Bolivia.

En Bolivia, Solidar Suisse se considera una agencia de desarrollo que promueve procesos de desarrollo democráticos, participativos e inclusivos con ideas innovadoras y un diálogo multisectorial entre el estado, la sociedad civil y el sector privado. Solidar Suisse integra los componentes de comunicación para el desarrollo, así como la gestión del conocimiento en todos sus proyectos. Solidar se esfuerza por consolidar su especialización en comunicación para el desarrollo y apoya a las organizaciones socias en sus propias actividades de comunicación.

5. ESTRATEGIA DE INTERVENCIÓN

SOCIOS EJECUTORES

Solidar Suisse adopta un enfoque multisectorial. Solidar Suisse participa en redes de cooperación locales, nacionales, regionales (Sur-Sur) y/o temáticas y fortalece estos vínculos. Solidar Suisse coopera con organizaciones de la sociedad civil, así como con instituciones públicas, en todos los niveles. La construcción de alianzas con otras partes interesadas y/o la creación de consorcios sigue siendo crucial para la Fase 2025-2028, especialmente en temas que todavía son relativamente nuevos para Solidar Suisse, como la adaptación al cambio climático en la región amazónica o posibles intervenciones de acción humanitaria.

Los programas y proyectos en Bolivia se esfuerzan por fomentar la apropiación, la capacidad de acción y el conocimiento de los socios locales, que son elementos esenciales en el contexto de la localización y la sostenibilidad. El cambio es impulsado por la capacidad de acción de los socios locales, y no por Solidar Suisse como ONG internacional. En este sentido, Solidar promueve asociaciones equitativas y entiende su papel como el de facilitador de procesos de desarrollo (locales, departamentales, nacionales) y la construcción de redes. En consecuencia, los socios locales participan en el diseño y la planificación, obviamente en la implementación, pero también en la evaluación de los proyectos (por ejemplo, a través de evaluaciones de los beneficiarios). Solidar considera que la cualificación de las intervenciones e iniciativas de las organizaciones de la sociedad civil frente a las instituciones públicas, el fortalecimiento de la capacidad de respuesta, la transparencia y la rendición de cuentas de las instituciones públicas, así como el fortalecimiento de las redes de múltiples partes interesadas, son estrategias y herramientas esenciales para seguir profundizando la localización.

ENFOQUES E INSTRUMENTOS

Enfoque de múltiples partes interesadas. Participar y fortalecer las redes de cooperación (cooperación Sur-Sur local, departamental, nacional y regional). Solidar Suisse fortalece las capacidades de la sociedad civil y de los actores públicos en los procesos de diálogo y negociación y genera incentivos para promover una cultura de cooperación, corresponsabilidad y capacidad de respuesta/rendición de cuentas.

Facilitación de procesos de desarrollo democráticos, participativos e inclusivos. Solidar Suisse es un facilitador del diálogo entre instituciones públicas, sociedad civil y, especialmente en el ámbito de la Economía y el Trabajo, también el sector privado. Solidar es un promotor de ideas innovadoras para el desarrollo (combinando innovaciones científicas, tecnológicas y financieras), a partir de un proceso sistemático de gestión del conocimiento y laboratorios de innovación en la propia organización, en sus proyectos y con sus socios. Para ello, Solidar Suisse cuenta con plataformas de aprendizaje horizontales (intercambios, encuentros de aprendizaje, talleres, presenciales y/o virtuales), para el desarrollo de capacidades, generación de alianzas y vínculos con academia, centros tecnológicos y de investigación, participación de nuevos actores de la sociedad civil (grupos ciudadanos), y experiencias internacionales.

Género: Solidar Suisse promueve la equidad de género en sus programas y proyectos. En el contexto boliviano, esto significa la garantía y puesta en práctica de una serie de derechos básicos, básicamente el derecho a vivir una vida sin violencia, la participación política, los derechos sexuales

y reproductivos, y el empoderamiento económico. Además, se integra un enfoque de masculinidades para trabajar con hombres en diferentes edades y en sus diferentes roles con el fin de de-construir los roles dominantes de masculinidad (es decir, el machismo).

Comunicación para el Desarrollo. Todos los proyectos integran la comunicación para el desarrollo (C4D) y la gestión del conocimiento (GC) para ampliar el alcance y promover sinergias. Solidar promueve la sistematización de buenas/mejores prácticas y las difunde a nivel nacional, aprovechando su red de más de 200 periodistas y activistas de medios, buscando inspirar a otros actores y generando incentivos para la replicación y el escalamiento. Solidar utilizará los medios tradicionales y las redes sociales para abordar grupos objetivo específicos.

Artes para la transformación. Las artes para la transformación social son parte de los proyectos y actividades de Solidar. Las artes y la cultura brindan espacios para el diálogo horizontal y plural sobre diferentes realidades, problemas y temas, posibilitando el pensamiento crítico y la articulación de propuestas concretas para abordar los problemas identificados. Además, promueven la interpelación social, así como la ciudadanía activa y participativa para contribuir al cambio social. Solidar implementa un programa de formación que articula las artes al desarrollo, fortaleciendo así las capacidades de artistas, activistas, gestores culturales y otros actores locales, en Derechos Humanos, valores democráticos y artes para la transformación social.

6. MONITOREO, EVALUACIÓN Y APRENDIZAJE

ENFOQUE EN RESULTADOS E IMPACTO (FOI)

Solidar Suisse aplica el enfoque FOI (Focus on Outcomes and Impacts, o Enfoque en Efectos e Impactos) en todo el proceso de gestión del ciclo de proyecto: identificación y planificación del proyecto, seguimiento y evaluación, y presentación de informes sobre los resultados (desde los productos hasta el impacto). Este enfoque facilita el seguimiento y análisis sistemático de los cambios impulsados por los proyectos y programas, el progreso en la gestión del conocimiento sobre los temas abordados, así como el aprendizaje horizontal y sinérgico. A nivel de proyecto, esto implica: 1) evaluación y seguimiento del contexto y los sistemas en los que operan, 2) definición e implementación de estrategias efectivas basadas en la corresponsabilidad entre los actores involucrados (públicos, privados, sociedad civil) y la innovación social, entre otros enfoques, 3) participación legítima y activa de los socios y otros actores interesados (con roles y responsabilidades claras), 4) rendición de cuentas, y 5) una cultura de aprendizaje.

Como parte de la FOI, en 2023 se realizó un estudio de impacto sobre los efectos de la participación ciudadana en PADEM y LanzArte. La evaluación ha sido ampliamente positiva, destacando la creación y consolidación de redes lideradas por ciudadanos que abrieron espacios para el diálogo y las políticas para mejorar la prestación de servicios públicos. Y, en el caso de LanzArte, el estudio de impacto confirmó los resultados positivos que el proyecto ha entregado en la promoción de la transformación social.

Las historias de progreso de los participantes también forman parte de la FOI. En los últimos años, estas historias se han recopilado en el proyecto de Empleabilidad Juvenil (Programa Laboral).

SISTEMAS DE SEGUIMIENTO

Solidar Suisse aplica su sistema MONEVA (Monitoreo y Evaluación) que fue desarrollado por el COOF Bolivia, para tener información confiable y oportuna sobre el progreso y los logros de los proyectos, facilitando así la toma de decisiones estratégicas y el aprendizaje institucional. MONEVA se centra en las siguientes áreas: 1) Seguimiento y evaluación de resultados (outputs, outcomes, impacto): encuestas de línea base, actualización de información sobre el sistema de indicadores, avances y consecución de objetivos (en formato digital o no digital); 2) Evaluación participativa: para obtener la perspectiva de los socios y beneficiarios sobre los cambios alcanzados y la valoración de la contribución de los proyectos de Solidar; esta información retroalimenta las estrategias y los procesos; 3) Análisis coste-efectividad, para evaluar los resultados en función de los recursos utilizados, y 4) Seguimiento y evaluación de temas transversales: con información sobre su integración en los proyectos e informe de avances.

MONEVA permite la generación de informes orientados a resultados, prevé el desarrollo de capacidades internas y de los socios en materia de seguimiento y evaluación, y proporciona insumos para las evaluaciones externas de los proyectos.

EVALUACIÓN, APRENDIZAJE Y GESTIÓN DEL CONOCIMIENTO

Para Solidar Suisse, las evaluaciones, el aprendizaje horizontal y la gestión del conocimiento, de los cuales la comunicación para el desarrollo, la sistematización de buenas/mejores prácticas y la difusión a nivel nacional son parte integral, son herramientas esenciales para potenciar la capacidad de innovación a través de la colaboración. Para fortalecer la cultura institucional de aprendizaje y gestión del conocimiento, Solidar sostiene las siguientes medidas:

- A nivel interno, con su propio personal, promover el aprendizaje mutuo y el desarrollo de capacidades (individual y en equipo).
- En los proyectos, incentivar la innovación (científica, tecnológica y financiera), utilizando como punto de partida las iniciativas y propuestas de nuestros socios.
- Se buscarán intercambios y oportunidades regionales con el COOF de Solidar Suisse en El Salvador y sus socios en Centroamérica, y con socios, organizaciones y/o instituciones de países de la región, sobre temas centrales de la estrategia de Solidar Suisse, especialmente, violencia de género, empleabilidad juvenil, políticas ambientales, gobernanza democrática local y herramientas de comunicación, artes y gestión del conocimiento.

Además, Solidar Suisse está promoviendo procesos de autoevaluación y evaluación que buscan fomentar procesos de aprendizaje y sinergias internos y orientados a los socios de Solidar, y la rendición de cuentas hacia los beneficiarios, donantes y partes interesadas.

- Autoevaluaciones internas periódicas y procesos de aprendizaje dentro del equipo de Solidar en Bolivia (bimensuales).
- Autoevaluaciones anuales con organizaciones socias, al final del año.
- Evaluaciones externas comandadas por donantes y/o mandatarios.
- Una evaluación del programa al final del período de la estrategia, en 2028 (metodología aún por decidir).

7. GESTIÓN DEL PROGRAMA

Solidar Suisse implementará su programa en Bolivia y la región andina a través de su Oficina de Coordinación (COOF) en La Paz. Además, y en vista de poner un nuevo enfoque en la región amazónica del país, Solidar mantiene su oficina recientemente establecida en Sta. Cruz.

Solidar cuenta con personal experimentado y joven que, en caso necesario, se complementará con consultores y expertos en áreas temáticas específicas. El equipo del COOF está formado por empleados con una profunda experiencia temática en temas centrales del programa boliviano, una sólida gestión financiera y administrativa, buenos contactos en red con organizaciones comunitarias locales, ONG, ONG internacionales, donantes bilaterales y multilaterales, así como autoridades gubernamentales, y excelentes habilidades de comunicación (aproximadamente la mitad del equipo local tiene experiencia en comunicación). El COOF cuenta con un estudio de producción interno propio para medios sociales, radio y televisión. Solidar prestará especial atención al equilibrio de género; actualmente (mediados de 2024), más de la mitad de los empleados son mujeres.

Gestión de riesgos a nivel de programa:

Riesgo	Nivel de riesgo	Mitigación de riesgos
Aumento de las divisiones políticas y alto nivel de conflictividad.	Medio	<ul style="list-style-type: none"> Fortalecer una cultura política democrática. Fortalecer las instituciones democráticas, empezando por el nivel local (municipal). Facilitar/promover plataformas de diálogo pluralista que favorezcan la cohesión social.
Deterioro de los controles y contrapesos democráticos, incluida la libertad de prensa.	Medio	<ul style="list-style-type: none"> Promover la participación autónoma de la sociedad civil. Fortalecer los municipios y la descentralización como parte del sistema de pesos y contrapesos. Promover una cultura cívica a favor de los valores democráticos.
Reducción progresiva del espacio para las ONG internacionales, con la reinscripción de Solidar Suisse en el limbo.	Medio	<ul style="list-style-type: none"> Mantener buenas relaciones con instituciones gubernamentales y públicas clave a nivel nacional (Ministerio de Asuntos Exteriores, VIPFFE, ministerios competentes), así como a nivel departamental y municipal. Participar en foros de OING para representación, cabildeo y defensa.
Deterioro de la situación económica que afecta a los ingresos de los trabajadores y jóvenes, a las instituciones y al ejercicio de los derechos.	Alto	<ul style="list-style-type: none"> Promover un debate público informado y proactivo sobre las medidas frente a la crisis. Abogar por políticas sociales, laborales y de empleo preventivas, especialmente para las/los jóvenes y las mujeres.

Riesgo	Nivel de riesgo	Mitigación de riesgos
Deterioro de las condiciones de vida de los trabajadores, las mujeres y las/los jóvenes debido a los efectos de la crisis climática.	Alto	<ul style="list-style-type: none"> Fortalecer la resiliencia de las/los jóvenes, las mujeres jóvenes/madres y los trabajadores en general, para hacer frente a la crisis económica. Promover un debate público informado y proactivo sobre las medidas frente a la crisis. Abogar por políticas sociales, laborales y de empleo preventivas, especialmente para las/los jóvenes y las mujeres. Fortalecer la resiliencia de las/los jóvenes, las mujeres jóvenes madres y los trabajadores en general, para hacer frente a la crisis económica.

8. RECURSOS Y FINANCIACIÓN PRESUPUESTO

PRESUPUESTO

Portafolio de proyectos:

Dominio	Enfoque del proyecto	%
Economía y trabajo	Programa de empleabilidad y empleo para jóvenes	35%
	Gestión sostenible de los recursos naturales en la región amazónica	
Democracia y sociedad civil	Asdi - Vida Digna sin violencia (concluye el 2027)	60%
	Asdi - Diálogo y Apoyo Colaborativo (concluye el 2026)	
	PADEM	
	LanzArte	
Desastres y crisis	Preparación básica	5%
	Reducción del riesgo de desastres	

La fase estratégica 2025-2028 es la primera desde 1996 en la que Solidar Suisse no implementará los mandatos de la COSUDE porque la COSUDE se retiró de América Latina. Ya en la fase 2021-2024, la COSUDE ha sido (parcialmente) reemplazada por SIDA, con dos mandatos, por el momento, que continúan hasta fines de 2025 y fines de 2027. Es posible que se abran más posibilidades con SIDA en el futuro, ya que Solidar se ha convertido en un socio clave en el dominio de SIDA Gobernanza y Democracia.

Las asignaciones presupuestarias entre los tres dominios siguen mostrando una concentración (relativa) en el dominio Democracia y Sociedad Civil. Los desastres y las crisis se están teniendo en cuenta en función de las medidas de preparación y reducción del riesgo de desastres (de hecho, las medidas de RRD también podrían asignarse en el dominio Democracia y Sociedad Civil, donde Solidar está cooperando muy estrechamente con los gobiernos municipales y departamentales).

ESTRATEGIA DE FINANCIACIÓN

Después de la eliminación gradual del programa de país de la COSUDE en Bolivia (mediados de 2024), Solidar se esfuerza por diversificar progresivamente su cartera de donantes. Esto implica construir sobre las alianzas de proyectos existentes, como por ejemplo con SIDA y el BID, y aspirar a ampliarlas en el futuro a medio plazo. Solidar participará en convocatorias de propuestas en Bolivia y la región latinoamericana (especialmente la andina); en convocatorias regionales, preferiblemente en un consorcio con organizaciones afines. El COOF de Solidar en Laz tiene una profunda experiencia en adquisiciones locales exitosas, basada en la excelencia temática, una sólida gestión financiera y administrativa, y una amplia red de contactos con socios donantes (potenciales), como la UE, el PNUD, el BID, así como los donantes actuales COSUDE y SIDA. Además, Solidar ha establecido una serie de contactos con organizaciones afines (ONG, OBC) en la región andina que se ampliarán aún más en el futuro y se activarán en caso de convocatorias regionales.

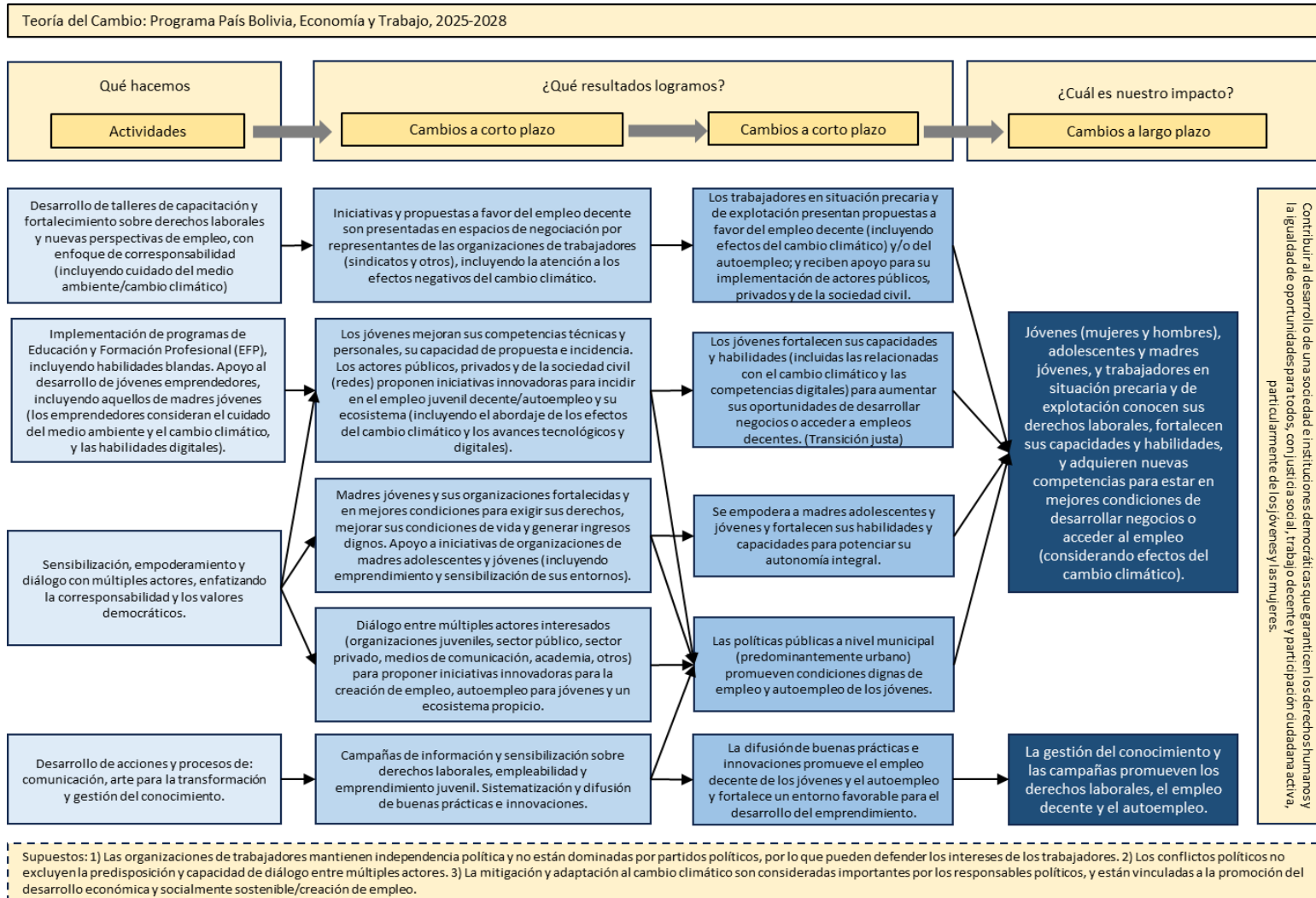
Las áreas temáticas en las que Solidar Suisse en Bolivia tiene un potencial significativo para adquirir fondos son:

- Lucha contra la violencia de género y opciones de empleabilidad para mujeres jóvenes / madres;
- Fortalecimiento de las organizaciones de la sociedad civil;
- Gobernanza local, participación ciudadana y descentralización;
- RRD, resiliencia y adaptación al cambio climático, desde la perspectiva de la gobernanza local y la coordinación intra gubernamental;
- Arte, cultura y derechos humanos;
- C4D (Comunicación para el Desarrollo).

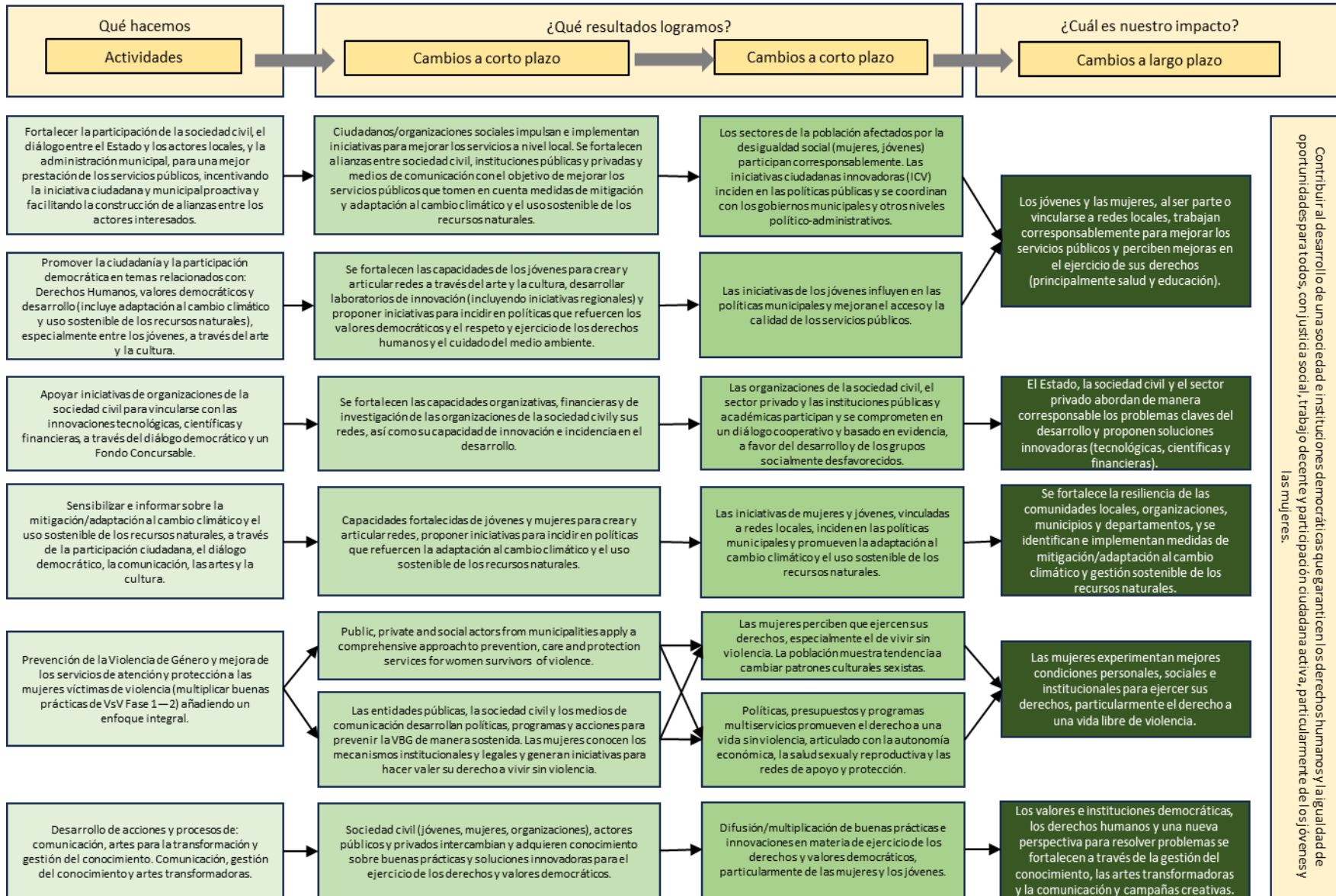
En lo que respecta a la COSUDE, la contribución continuada de la base es una parte esencial de la sostenibilidad financiera a largo plazo y la base para la adquisición local/regional. Más allá de 2024, todavía será posible adquirir proyectos de la Embajada de Suiza en Bolivia, aunque de manera limitada. Otra opción es el centro regional de la COSUDE en Lima, Perú, desde donde operarán los Programas Globales de la COSUDE. Para el centro regional de la COSUDE, el cambio climático/medio ambiente, el agua, la reducción del riesgo de desastres y la migración serán temas importantes. El COOF de Solidar Suisse en Bolivia establecerá activamente vínculos interinstitucionales con el centro regional de la COSUDE, resolviendo las posibilidades de (co)financiamiento.

ANEXOS

ANEXO 1: TEORÍAS DEL CAMBIO

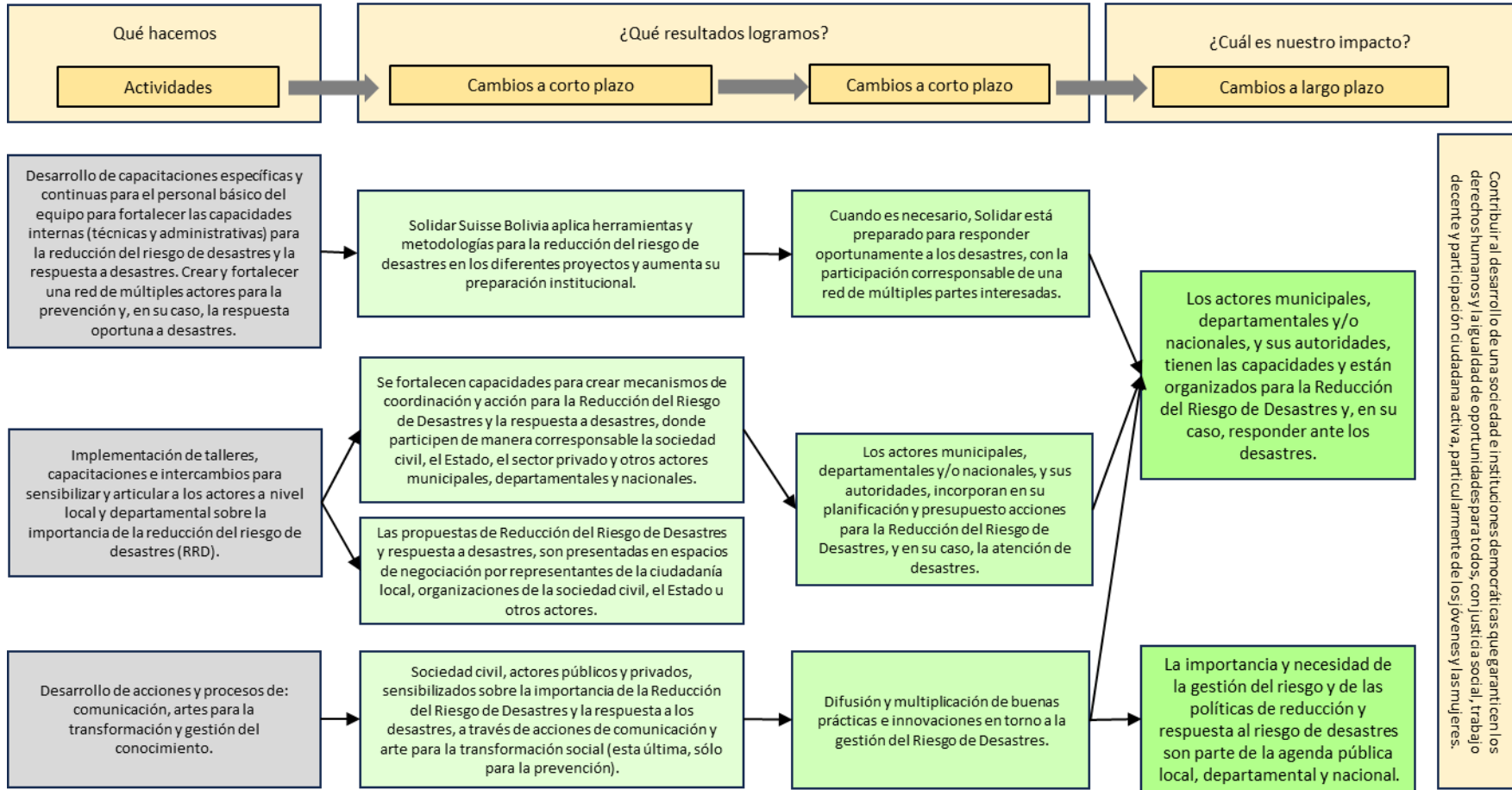


Teoría del Cambio: Programa País Bolivia, Democracia y Sociedad Civil, 2025-2028



Contribuir al desarrollo de una sociedad e instituciones democráticas que garanticen los derechos humanos y la igualdad de oportunidades para todos, con justicia social, trabajo decente y participación ciudadana activa, particularmente de los jóvenes y las mujeres.

Supuestos: 1) Las instituciones democráticas se preservan después de las elecciones de 2025 y 2026. 2) Los conflictos políticos no excluyen la predisposición y capacidad de diálogo y acuerdo de múltiples actores. 3) La mitigación y adaptación al cambio climático son consideradas importantes por los responsables políticos, y están vinculadas a la promoción del desarrollo económica y socialmente sostenible/creación de empleo.



Supuestos: 1) Las instituciones democráticas se preservan después de las elecciones de 2025 y 2026. 2) Los conflictos políticos no excluyen la predisposición y capacidad de diálogo y acuerdo de múltiples actores. 3) La mitigación y adaptación al cambio climático son consideradas importantes por los responsables políticos, y están vinculadas a la promoción del desarrollo económica y socialmente sostenible/creación de empleo.